

ПРИНЯТО

Педагогическим советом
МБДОУ № 109 «Детский сад
комбинированного вида»
Протокол № 4 от 29.05.2023 года

УТВЕРЖДЕНО
Заведующий
МБДОУ № 109 «Детский сад
комбинированного вида»
Е.С. Федотова
Приказ № 97 от 29.05.2023

**Публичный доклад****Муниципального бюджетного дошкольного образовательного учреждения****№ 109 «Детский сад комбинированного вида», г. Кемерово****За 2022 – 2023 учебный год.****Общая характеристика Дошкольной образовательной организации**

Полное наименование образовательной организации	Муниципальное бюджетное дошкольное образовательное учреждение №109 «детский сад комбинированного вида»
Сокращённое наименование образовательной организации	МБДОУ №109 «Детский сад комбинированного вида»
Заведующая	Федотова Екатерина Сергеевна
Юридический адрес	650033, город Кемерово, пер. Рекордный,8
Фактический адрес	650033, город Кемерово, пер. Рекордный,8, пер. Рекордный,11. Тел: 8(384-2)25-24-34 8(384-2) 25-19-19
Телефон, факс	
Адрес электронная почта	mdou109-kem@yandex.ru
Адрес электронного сайта в сети	ds109.ucoz.net

Учредитель	<p>- Комитет по управлению муниципальным имуществом города Кемерово,</p> <p>- управление образования администрации города Кемерово в порядке, установленном нормативно-правовыми актами органов местного самоуправления.</p> <p>Место нахождения Учредителя: Россия, 650000, город Кемерово КУМИ - ул. Притомская набережная, дом 7, Управление образования администрации г. Кемерово - пр. Советский, 54, телефоны - приемная 8 (3842) 36-46-19, дошкольный отдел 8 (3842) 36-59-79, 58-38-47.</p>
Дата создания	1963, 1987 г.г.
Лицензия на осуществление образовательной деятельности	серия 42ЛО1 № 0004427. от 25.06.2019г (бессрочно)
Лицензия на осуществление медицинской деятельности	№ ЛО-42-01-003238 от 14.10.2014г.

Муниципальное бюджетное дошкольное образовательное учреждение № 1 0 9 «Детский сад комбинированного вида» (далее - МБДОУ) расположен в Кировском районе города Кемерово. Администрацией города Кемерово комитетом по управлению муниципальным имуществом принято Решение № 1076 от 04.06.2018г о реорганизации муниципального бюджетного дошкольного образовательного учреждения № 109 «Детский сад комбинированного вида» путём присоединения к нему муниципального бюджетного дошкольного образовательного учреждения № 109 «Детский сад комбинированного вида» Таким образом МБДОУ № 109 «Детский сад комбинированного вида» представляет собой 2 здания стоящих на одной территории

Общее количество воспитанников – 256.

Возраст воспитанников – с 1,5 лет до окончания образовательных отношений.

Цель деятельности МБДОУ – осуществление образовательной деятельности по реализации образовательных программ дошкольного образования.

Предметом деятельности МБДОУ является формирование общей культуры, развитие физических, интеллектуальных, нравственных, эстетических и личностных качеств, формирование предпосылок учебной деятельности, сохранение и укрепление здоровья воспитанников

Основными задачами МБДОУ являются:

- создание условий, способствующих сохранению и укреплению здоровья воспитанников через использование здоровьесберегающих технологий;
- обеспечение интеллектуального, личностного, физического, познавательно-речевого, эстетического, развития детей;
- приобщение детей к общечеловеческим ценностям;
- создание развивающей предметно-пространственной среды и условий для обогащённой разнообразной деятельности детей;
- осуществление коррекции в личностном развитии детей через организацию индивидуальных и коллективных видов деятельности;
- взаимодействие с семьей для обеспечения полноценного развития ребенка, вовлечение родителей в образовательный процесс, формирование у них компетентной педагогической позиции по отношению к собственному ребёнку;
- удовлетворение потребностей семьи в воспитательных и образовательных услугах;
- привлечение педагогических кадров и обслуживающего персонала с целью организации дошкольных групп в 100% -м объеме.

Режим работы детского сада - пятидневная рабочая неделя с понедельника по пятницу с 7.00 до 19.00. Длительность работы образовательной организации – 12 часов. Выходные дни: суббота, воскресенье, дополнительные выходные дни устанавливаются согласно действующему законодательству.

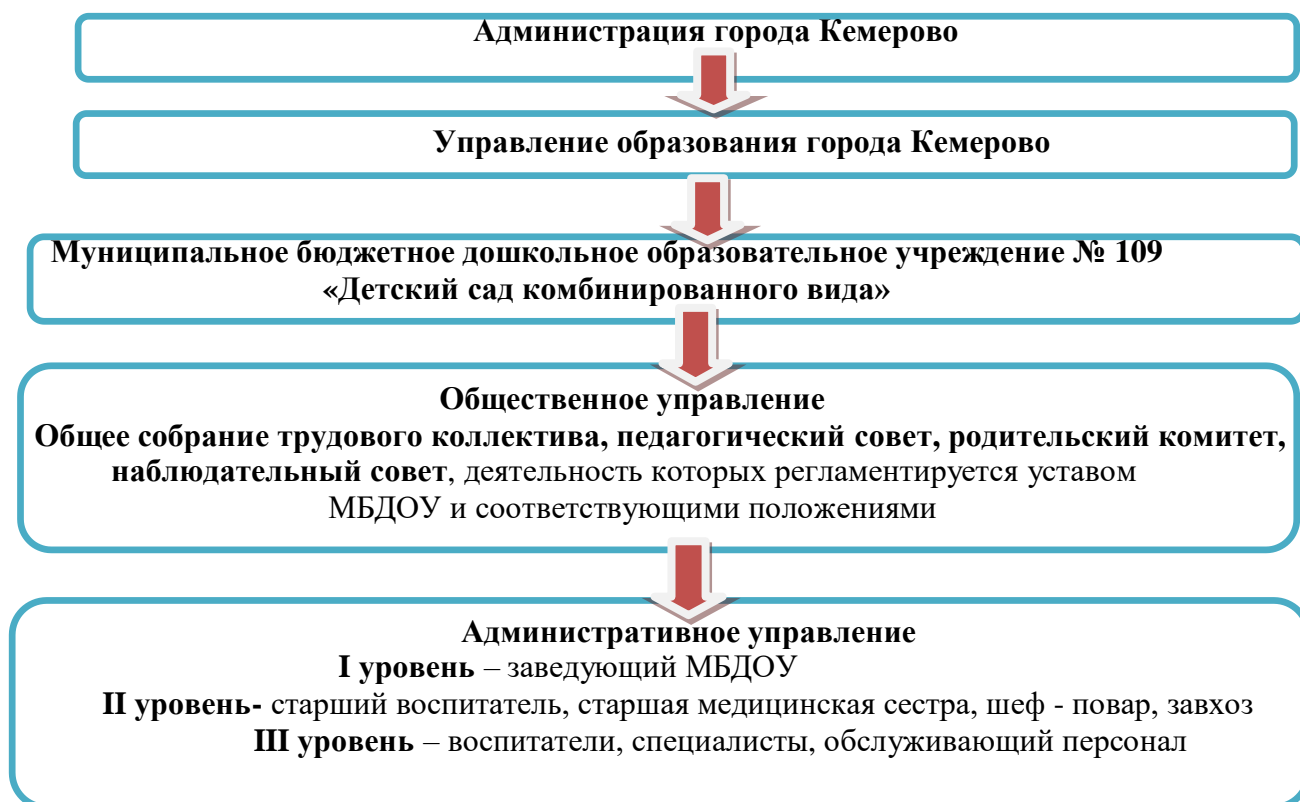
Система управления организации

Управление МБДОУ № 109 «Детский сад комбинированного вида» осуществляется в соответствии с действующим законодательством РФ и уставом МБДОУ №109.

Управление МБДОУ строится на принципах единоначалия и коллегиальности. Единоличным исполнительным органом является руководитель МБДОУ – заведующая. Коллегиальными органами управления являются: наблюдательный совет, педагогический совет, общее собрание работников Учреждения, родительский комитет.

Структура и система управления соответствуют специфике деятельности МБДОУ. По итогам 2021-2022 учебного года система управления оценивается как эффективная, позволяющая учесть мнение работников и всех участников образовательных отношений. В следующем году изменение системы управления не планируется.

Структура управления МБДОУ № 109 «Детский сад комбинированного вида»



II. Особенности образовательного процесса МБДОУ №109

Образовательная деятельность в МБДОУ организована в соответствии с Федеральным законом от 29.12.2012 № 273-ФЗ «Об образовании в Российской Федерации», ФГОС дошкольного образования, СП 2.4.3648-20 «Санитарно - эпидемиологические требования к организациям воспитания и обучения, отдыха и оздоровления детей и молодежи» (утверждены постановлением Главного государственного санитарного врача РФ от 28 сентября 2020 года N 28), а с 01.03.2021 — дополнительно с требованиями СанПиН 1.2.3685-21 «Гигиенические нормативы и требования к обеспечению безопасности и (или) безвредности для человека факторов среды обитания».

Образовательный процесс в детском саду регламентируется основной образовательной программой МБДОУ № 109, программой развития, адаптированными образовательными программами дошкольного образования для детей с нарушением зрения, для детей с ТНР, для детей с ЗПР годовым планом работы, учебным планом, расписанием образовательной деятельности.

Программы разработаны в соответствии с ФГОС дошкольного образования с учетом примерной общеобразовательной программы дошкольного образования, санитарно-эпидемиологическими правилами и нормативами.

МБДОУ № 109 "Детский сад комбинированного вида" образовательный процесс осуществляется на русском языке.

Образовательная деятельность организована с учётом здоровья детей, их индивидуальных особенностей развития. Для осуществления задач физического воспитания в детском саду оснащены физкультурный зал, бассейн, во всех возрастных группах оборудованы физкультурные уголки. Педагоги ДОУ используют различные здоровьесберегающие технологии, мероприятия, согласно программе здоровья «Радуга» направленной на укрепление здоровья детей.

В каждой группе ведется «Паспорт здоровья», в котором отражены индивидуальные особенности ребенка: группа здоровья, антропометрические данные, ведется учет заболеваемости, а на конец года отслеживается общее число заболеваемости в каждой возрастной группе с помощью Экрана заболеваемости.

Уровень образования - дошкольное образование

Форма обучения – очная

Нормативный срок обучения - 5 лет

Численность обучающихся по реализуемым образовательным программам – 253 детей.

Воспитательная работа

С 01.09.2021 детский сад реализует рабочую программу воспитания и календарный план воспитательной работы, которые являются частью основной образовательной программы дошкольного образования.

Родители выражают удовлетворенность воспитательным процессом в МБДОУ, что отразилось на результатах анкетирования, проведенного в декабре 2021. Вместе с тем, родители высказали пожелания по введению дополнительных совместных мероприятий в календарный план воспитательной работы детского сада. Предложения родителей будут рассмотрены и при наличии возможностей детского сада включены в календарный план воспитательной работы МБДОУ на следующий учебный год.

Работа с детьми с ОВЗ

В учебном году коррекционную помощь получали воспитанники 6 групп компенсирующей направленности (для детей с нарушением зрения, ТНР).

Адаптированные образовательные программы реализованы в полном объеме, коррекционная работа проводилась с использованием наглядных, практических и словесных методов обучения и воспитания с учетом психофизического состояния детей, с использованием дидактического материала.

Коррекционная работа проводилась по следующим направлениям: накопление и актуализация словаря, уточнение лексико-грамматических категорий, развитие фонематических представлений, коррекция нарушений звукопроизношения, развитие связной речи, развитие пространственных представлений, развитие внимания, памяти, сенсорных эталонов.

Дополнительные услуги

В 2021- 2022 учебном году в Детском саду работали детские студии по направленностям:

- Физкультурно-спортивной направленности - «Дельфинчик».
- Художественной направленности - «Волшебный комочек», «Весёлые нотки», «Радужная карусель».
- Социально-гуманитарной направленности – «Речевичок», «Скоро в школу»
- Технической направленности- «Робототехника»

Основные формы работы с родителями

Взаимодействие с родителями (законными представителями) и активное их вовлечение в воспитательно-образовательное пространство ДОО в контексте ФГОС является основной задачей педагогического коллектива.

Родители являются активными участниками образовательного процесса. Работа ведется в двух направлениях: педагогическое просвещение и включение родителей в деятельность образовательной организации.

Педагогический персонал не только сообщает родителям педагогические знания, стимулирует их интерес к педагогике, проблемам воспитания, но и формирует их родительскую позицию. Привлечение родителей к участию в работе МБДОУ происходит непрерывно и постоянно. Каждый педагог использует принцип индивидуального подхода к родителям, и поощряет любое его участие в жизни группы. Мы считаем, что отношения дошкольного учреждения с семьей должны быть основаны на сотрудничестве и взаимодействии.

Основная цель всех форм и видов взаимодействия с семьей – это установление доверительных отношений между детьми, родителями и педагогами, воспитание потребности делиться друг с другом своими проблемами и совместно их решать.

Мероприятия по работе с родителями мы разделили на 4 основных направления:

1. Информационно–аналитическое – анализ и структурирование информации о семьях воспитанников, для построения эффективной работы с детьми и родителями.
2. Познавательное - организация различных мероприятий познавательно-исследовательского характера с социальными партнерами, через сетевое взаимодействие.
3. Наглядно–информационное — это участие в проектной деятельности, любой проект включает в себя работу с семьей; это доска объявлений, родительские уголки, которые используются для ознакомления с работой детского сада, особенностями воспитания и развития, о формах и методах работы с дошкольниками.
4. Досуговое – организация и проведение праздников, театрализованных представлений, конкурсов, выставок, творческих мастер-классов, спортивных мероприятий для детей совместно с родителями. В холле созданы и постоянно обновляются познавательные стенды для детей и родителей «Здоровое питание», «Безопасность дорожного движения для детей», а также стенд «Деловая информация», где можно всегда познакомиться с нормативно-правовыми документами и с вновь поступившей информацией. При входе в детский сад всегда размещается информация для родителей и гостей о предстоящих мероприятиях, поздравления к праздникам, различные объявления, план работы на месяц и ежедневное меню.

В течение года оформлялись информационные стенды для родителей с наглядной агитацией в форме консультаций, рекомендаций, буклетов, памяток по воспитанию и развитию, оздоровлению и закаливанию детей в групповых раздевалках.

С целью открытости и доступности регулярно обновляется информация на сайте Организации, в Телеграмм.

III Условия осуществления образовательного процесса

В МБДОУ создана хорошая материально-техническая база, развивающая предметно-развивающая среда, соответствует всем современным требованиям, санитарно-эпидемиологическим правилам и нормативам.

Предметно образовательная среда и материальное оснащение	
	Название
	Перечень средств обучения и воспитания

Групповые помещения	Магнитофоны, игровые центры (парикмахерская, магазин, больница, изо, театр и др.), спортивные центры, центры природы, уголки ряжения, учебные доски с искусственным освещением, дидактические, настольные, развивающие игры, игрушки (куклы, машинки, коляски и др.), конструкторы, пазлы, головоломки, вкладыши магнитные, пластилин, наглядные пособия, детская литература, мольберты деревянные, магнитные маркерные доски.
Кабинеты дополнительного образования	Мультимедийные установки (экраны, ноутбуки, мультимедиапроекторы, колонки). Мольберты деревянные, магнитные маркерные доски, игрушки, комплекты лабораторного оборудования.
Музыкальный зал	Музыкальные инструменты: цифровые пианино, банкетки для пианиста. Мультимедийные установки (экран, ноутбук, колонки). Микрофоны. Аудиотеки и видеотеки. Декорации к праздникам. Костюмы сказочных персонажей для взрослых. Костюмы для детей - зверят, гномиков, других сказочных персонажей. Шапочки для детей: животные, цветы. Детские музыкальные инструменты: ксилофоны, металлофоны, балалайка, классическая гитара. Детские шумовые инструменты: бубны, погремушки, барабаны, маракасы, палочки, музыкальные молоточки, колокольчики, бубенчики, треугольники, дудочки, кастаньеты, ложки, трещотки, тарелочки, коробочки. Атрибуты для танцев и упражнений: платочки, листики, снежинки, султанчики, ленточки, флажки, обручи, скакалки, мячики и др. Атрибуты для игр: шишки, матрешки, снежки, грибочки, цветы большие и маленькие. Музыкально-дидактические игры. Картотеки картинок по темам: времена года, цветы, ягоды, фрукты, овощи, птицы, животные, народные промыслы, природные явления. Картотеки музыкальных инструментов: струнные, ударные, духовые, клавишные, русские народные инструменты.
Кабинеты логопеда	Логопедические зеркала, магнитные доски, материалы, игры, стенды для наглядности, азбука – таблица, тренажеры, игрушки и пособия для развития дыхания (свистки, свистульки, дудочки, мыльные пузыри, перышки, носовая флейта, футбол и т.д.), набор перкуссии, предметные картинки по изучаемым лексическим темам, сюжетные картинки, серии сюжетных картинок, картотеки материалов для автоматизации и дифференциации звуков, Интерактивное оборудование: ноутбуки, портативные колонки.
Сенсорная комната	Музыкальные центры, интерактивные столы, ноутбук, кресло-мешки, светильники-пламя, детские кресла, ящики для хранения на колесиках.
Прогулочные участки -	Беседки, песочницы, скамейки, игровое оборудование, цветник (у каждой возрастной группы свой участок).
Объекты спорта	
Плавательный бассейн	Для успешного формирования навыков плавания, плавательный бассейн обеспечен необходимым спортивно-игровым и обучающим оборудованием: резиновые коврики, дорожки, скамьи, спасательные круги, надувные разного размера, жилеты, кольца цветные, резиновые игрушки, тонущие, обручи нетонущие, плавающие доски, нарукавники для плавания, корзины для хранения игрушек, стеллажи, аквапалки, Созданы условия для всестороннего физического развития детей с учетом требований безопасности:
Спортивный зал	музыкальный центр, шведская стенка, маты, гимнастическая скамья, стойки для прыжков в высоту, дорожка Топоножка ребристой поверхностью, мишень для метания, тоннели для лазания, мешки для прыжков, конусы, гимнастические коврики, мягкие игровые модули, детские мини-тренажеры, спортивно – игровое оборудование для занятий в зале, спортивно-игровое оборудование для физкультурных занятий на воздухе. Зеркала с фацетом, зеркала витражные, стойка балетного (хореографического

Перечень средств обучения и воспитания

Игрушки *сюжетные (образные) игрушки*: куклы, фигурки, изображающие людей и животных, транспортные средства, посуда, мебель и др.;

- *дидактические игрушки*: народные игрушки, мозаики, настольные и печатные игры;

- *спортивные игрушки*: направленные на укрепление мышц руки, предплечья, развитие координации движений (волчки, серсо, мячи, обручи); содействующие развитию навыков бега, прыжков, укреплению мышц ног, туловища (каталки, скакалки); предназначенные для коллективных игр;

- *музыкальные игрушки*: имитирующие по форме и звучанию музыкальные инструменты (детские балалайки, металлофоны, ксилофоны, гармошки, барабаны, дудки, музыкальные шкатулки и др.); наборы колокольчиков, бубенчиков

- *театрализованные игрушки*: куклы - театральные персонажи, куклы бибабо, наборы сюжетных фигурок, костюмы и элементы костюмов, атрибуты, элементы декораций, маски, бутафория.

- *строительные и конструктивные материалы*: наборы строительных материалов, конструкторы, в т.ч. конструкторы нового поколения: «Lego», легкий модульный материал;

- *игрушки-самоделки из разных материалов*: неоформленных (бумага, картон, нитки, ткань, шерсть, фольга, пенопласт), полуоформленных (коробки, пробки, катушки, пластмассовые бутылки, пуговицы), природных (шишки, желуди, ветки, солома, глина);

- *оборудование для опытов*: лупы, колбы, пробирки, емкости разного объема.

- *дидактический материал*: демонстрационный материал для детей «Дети и дорога», Демонстрационный материал для занятий в группах детских садов «Не играй с огнем!» иллюстративный материал, портреты поэтов, писателей, наглядно-дидактическое пособие: «Распорядок дня», «Насекомые», «Дикие животные», «Домашние животные» и др.

Предметно-развивающая среда соответствует принципам ФГОС дошкольного образования и является содержательно насыщенной, трансформируемой, полифункциональной, вариативной, доступной, безопасной, здоровьесберегающей, эстетически привлекательной. Среда ДОУ выполняет образовательную, развивающую, воспитывающую, стимулирующую, организованную, коммуникативную функции, направлена на развитие самостоятельности и самостоятельности ребенка.

Книжный и библиотечный фонд ДОУ укомплектован справочной, детской художественной литературой, периодическими изданиями, учебными пособиями, педагогической и методической литературой для педагогических работников. Создан фонд видеотеки.

Информационно-коммуникативные технологии (ИКТ)

С целью реализации информационно-коммуникативных технологий (ИКТ) и развития цифровой образовательной среды, направленных на оптимизацию воспитательно-образовательного процесса, в ДОУ производится оснащение образовательного пространства техническими средствами обучения (ТСО): интерактивные системы (интерактивные доски с проектором и программным обеспечением), музыкальные центры, акустическое пианино, интерактивные столы, комплекты программируемых конструкторов. Основная область применения ТСО педагогами ДОУ – реализация педагогической технологии – ИКТ в процессе организации: - непосредственной образовательной деятельности и совместной развивающей деятельности педагога, и детей с мультимедийной поддержкой; - проектной деятельности; - развития предметно-пространственной среды (интерактивные игры, пособия, дидактические материалы).

Условия для детей с ограниченными возможностями здоровья

В МБДОУ №109 «Детский сад комбинированного вида» реализуется направление по созданию специальных условий обучения, воспитания и развития воспитанников с ограниченными возможностями здоровья (ОВЗ). Одно из направлений работы – это комплексное психолого-медико-педагогическое сопровождение детей с ОВЗ, направленное на обеспечение условий для удовлетворения

потребности личности ребёнка, его социализацию в среду здоровых сверстников, интересы и запросы родителей. Задачи детского сада в этой работе: развитие личности ребенка (с учетом его индивидуальных возможностей); проведение коррекционно-педагогической, психологической работы с детьми; оказание помощи и поддержки родителям, консультирование по вопросам воспитания и развития ребенка.

В ДОО разработана психолого-медико-педагогическая модель сопровождения детей дошкольного возраста с ОВЗ, в основе которой лежит непрерывная коррекционно-развивающая работа.

На данный момент в учреждении разработано:

- одна **адаптированная образовательная программа** дошкольного образования на основе основной образовательной программы дошкольного образования ДОО: для детей с нарушением зрения и ТНР; - на каждого ребенка с ОВЗ разработан **индивидуальный коррекционно-развивающий маршрут** в соответствии с его индивидуальными и возрастными особенностями;

- все результаты освоения детьми образовательных программ заносятся в **индивидуальную карту развития ребёнка**, с целью определения динамики.

Психолого-медико-педагогическая модель сопровождения как процесс, как целостная система деятельности опирается на определенные принципы: соблюдение интересов ребенка; системность сопровождения.

Обеспечение безопасности жизни и деятельности ребенка в здании и на прилегающей к ДОО территории.

Деятельность в этом направлении объединяет комплекс мероприятий по обеспечению пожарной безопасности, антитеррористической безопасности, профилактике дорожно-транспортного травматизма и техники безопасности в ДОО. В дошкольном учреждении созданы необходимые условия для обеспечения безопасности воспитанников и сотрудников в здании и на прилегающей территории образовательного учреждения.

Пожарная безопасность. Имеется автоматизированная противопожарная система оповещения и необходимое количество противопожарных средств. Все запасные выходы легкодоступны и содержатся в порядке; выполняются правила пожарной безопасности; соблюдается противопожарный режим. Имеется план эвакуации людей и инструкции, определяющие действия персонала по обеспечению быстрой эвакуации. Согласно плану, систематически проводятся эвакуационные занятия, на которых отрабатываются действия всех участников образовательного процесса и работников детского сада на случай возникновения чрезвычайной ситуации. Регулярно проводятся беседы по противопожарной безопасности.

Обеспечение безопасности при возникновении чрезвычайных ситуаций. В ДОО проводится работа по обеспечению антитеррористической безопасности. Разработан Паспорт безопасности ДОО, Паспорт дорожной безопасности образовательной организации. В детском саду установлена кнопка тревожной сигнализации, действует контрольно-пропускной режим, издан приказ о контрольно-пропускном режиме. Заключены договора на охрану и обслуживание кнопки экстренного вызова помощи. Образовательное учреждение оснащено системой видеонаблюдения. Территория детского сада ограждена по периметру металлическим забором. Регулярно осуществляется проверка помещений здания ДОО и прилегающей к нему территории. Для отработки правильного поведения во время чрезвычайных ситуаций сотрудники и воспитанники участвуют в тренировочных плановых мероприятиях.

Обеспечение правопорядка, соблюдение норм и правил поведения всеми участниками образовательного процесса. В течение учебного года систематически проводятся беседы по правилам дорожного движения, о безопасном поведении на воде, на дорогах, в походе, в быту. Имеется паспорт безопасности образовательного учреждения.

Санитарная безопасность. Санитарно-гигиеническое состояние всех помещений детского сада соответствует требованиям СанПиН. Во всех групповых комнатах установлена мебель, регулируемая по высоте. Организован процесс проветривания и обеспечен необходимый тепловой режим; соблюдается питьевой режим. В ОУ разработан и реализуется в полном объеме.

Медицинское обслуживание

Медицинское обслуживание ДОУ в рамках договора осуществляет муниципальное учреждение здравоохранения «Детская клиническая больница № 2» и медицинский персонал Учреждения согласно штатному расписанию, который наряду с администрацией несёт ответственность за здоровье и физическое развитие детей, проведение профилактических мероприятий, соблюдение санитарно-гигиенических норм, режим и качество питания. Медицинский блок представляют: старшая медицинская сестра, медсестра по бассейну, врач-педиатр.

Медицинские услуги в пределах функциональных обязанностей медицинского персонала в ДОУ оказываются бесплатно. В МБДОУ оборудован медицинский блок, укомплектованный необходимым медицинским оборудованием. В медицинских блоках имеются процедурные кабинеты. В учреждении реализуется комплекс лечебно-профилактических и физкультурно-оздоровительных мероприятий направленных на профилактику заболеваний и формирование привычки к здоровому образу жизни. Групповые комнаты, музыкальный зал оснащен стационарными бактерицидными облучателями. Помещения соответствуют санитарным нормам и требованиям.

Материально-техническая база

Корпуса МБДОУ №109 - расположены среди жилого массива. Здания детского сада типовые, каменные, двухэтажные, имеют центральное отопление, люминесцентное освещение, горячее и холодное водоснабжение, канализацию. Территория дошкольных учреждений по периметру ограждена металлическим забором и полосой зеленых насаждений. Зеленые насаждения используются для отделения групповых площадок друг от друга. Групповые площадки корпусов МБДОУ №109 – индивидуальные для каждой возрастной группы с соблюдением принципа групповой изоляции. Групповые площадки имеют игровое оборудование: стол для игры, скамейки, песочницу, горку, качели. Групповые площадки для детей ясельного возраста располагаются в непосредственной близости от выходов из помещений этих групп. Для защиты детей от солнца и осадков на территории каждой групповой площадки установлен тентовый навес. Игровые и физкультурные комплексы для дошкольных групп подобраны с учетом роста-возрастных особенностей детей. Групповые помещения для детей ясельного возраста имеют самостоятельные выходы. В состав группового помещения входят: раздевальная (для приема детей и хранения верхней одежды), групповая (для проведения игр, занятий и приема пищи), спальня, туалетная (совмещенная с умывальной). В настоящее время в ДОУ функционируют 66 групп, количество групп определено с учетом санитарных норм и условий воспитательно-образовательного процесса.

Качество организации питания

В МБДОУ 109 используется примерное 10-ти дневное меню, рассчитанное на 2 недели, с учетом рекомендуемых среднесуточных норм питания.

На основании примерного 10-ти дневного меню ежедневно составляется меню – требование установленного образца, с указанием выхода блюд для детей дошкольного возраста, что обеспечивает сбалансированность питания по белкам, жирам, углеводам.

В меню каждый день включена суточная норма молока, сливочного и растительного масла, сахара, хлеба, мяса. Ежедневно в меню включены овощи. На полдник дети регулярно получают кисломолочные продукты.

Готовая пища выдается только после снятия пробы медработником и соответствующей записи в журнале результатов оценки готовых блюд. Организация питания постоянно находится под контролем администрации МБДОУ № 109 «Детский сад комбинированного вида»

Проводится круглогодичная искусственная С-витаминизация готовых блюд.

Ежедневно поваром отбирается суточная проба готовой продукции, которая хранится 48 часов.

Продукты завозятся в ДОУ в соответствии с заключенными договорами и принимаются при наличии сертификата качества и накладной.

В детском саду организовано 5-ти разовое питание.

IV Результаты деятельности ДОУ

Анализ состояния здоровья воспитанников ДОУ

Изучение состояния здоровья воспитанников является основой для проектирования системы физкультурно-оздоровительной работы.

В 2022– 2023 году изменились показатели индекса здоровья и групп здоровья. Увеличилось число детей с первой и со второй группой здоровья, в то время как процент детей с третьей группой здоровья уменьшился.

Количество пропусков воспитанниками по болезни уменьшилось с 18% до 14 %, соответственно посещаемость возросла с 72% до 76%, что говорит о хорошо организованной системе профилактических мероприятий.

Опираясь на все вышесказанное, можно сделать следующие выводы:

- заболеваемость имеет тенденцию к снижению, о чем свидетельствуют уменьшение количества случаев заболеваемости;

- увеличилось количество детей с I и со II группой здоровья.

Состояние здоровья и физического развития воспитанников удовлетворительные.

Достижения воспитанников, педагогов МБДОУ №109

Участие воспитанников МБДОУ №109 в конкурсах

№ п/п	Уровень конкурсов	Количество участников	Количество победителей
1	Международный	0	10 20 11 12
2	Всероссийский	43	22
3	Региональный	17	
4	Муниципальные	62	
5	Районные	17	
Итого:		139	

Участие педагогов МБДОУ №109 в конкурса

№ п/п	Уровень конкурсов	Количество участников	Количество победителей
1	Международный	7	2 2
	Всероссийский	4	29 3
	Региональный	26	12 4
	Муниципальные	27	10 5
	Районные	10	3
Итого:		74	55

Мнение родителей (законных представителей) о качестве предоставляемых услуг

В МБДОУ успешно реализуется требование обеспечения психолого-педагогической поддержки семьи и повышения компетентности родителей (законных представителей) в вопросах развития и образования, охраны и укрепления здоровья детей.

В прошедшем учебном году организация работы по взаимодействию с родителями осуществлялась в следующих направлениях: совместная деятельность, информирование, консультирование, обучение, просвещение.

Организация взаимодействия с получателями образовательных услуг осуществляется по электронной почте, с помощью электронных сервисов, предоставляемых на официальном сайте МБДОУ №109 в сети Интернет.

Результаты анкетирования родителей (законных представителей) о качестве предоставляемых образовательных услуг показали, что родители удовлетворены работой коллектива на 98 %.

С целью открытости и доступности регулярно обновляется информация на сайте Организации, в Телеграмм.

V Кадровый потенциал

Качественный и количественный состав педагогических работников

Детский сад укомплектован педагогами на 100% согласно штатному расписанию. Молодые креативные педагоги, работающие в творческой команде, с активной жизненной позицией, коллектив сплочен на решение задач и приоритетов дошкольного образовательного учреждения.

Кадровый потенциал МБДОУ представляют 36 педагогических работников.

За 2022-2023 учебный год педагогические работники прошли аттестацию и получили:

высшую квалификационную категорию – 2 педагога;

первую квалификационную категорию – 5 педагогов; без

категории

2 педагога.

Курсы повышения квалификации в 2022 – 2023 учебном году прошли 5 педагогических работников, 4 человека прошли процедуру сертификации, 4 педагога проходят обучение в ВУЗах по педагогическим специальностям.

Высшее профессиональное образование – 16 педагогов;

Среднее профессиональное образование- 10 педагогов.

Соотношение воспитанников, приходящихся на 1 взрослого – 1/11 (педагогический работник/воспитанники).

VI Перспективы развития

1. Совершенствование профессиональной компетентности педагогов: самообразование, посещение КПК, методических объединений, семинаров, мастер-классов, распространение собственного опыта; предоставления возможностей для профессионального и личностного роста каждому педагогу.
2. Осуществление работы в тесном контакте с родителями, используя инновационные технологии в данном направлении, обеспечение психолого - педагогической поддержки семьи и повышение компетентности родителей (законных представителей) в вопросах образования, охраны и укрепления здоровья детей.
3. Укрепление материально - технической базы посредством обновления предметно - развивающей среды в соответствии с ФГОС ДО, оснащение интерактивным оборудованием, новыми методическими пособиями в соответствии с ФГОС ДО.
4. Создание условий для обеспечения доступного и качественного дошкольного образования посредством развития цифрового образовательного пространства для всех субъектов образовательного процесса в дошкольном образовательном учреждении.
5. Привлечение педагогических кадров и обслуживающего персонала с целью 100%-й укомплектованности согласно штатному расписанию.